

# VIVAfloors



Montavimo instrukcija  
„Click“ tipo lentos ir plytelės



# Aklimatizacija

Norint, kad grindys atrodytų puikiai, būtina tinkamai sumontuoti, o geras paruošimas prasideda nuo aklimatizacijos! Norint džiaugtis nepriekaištingu montavimu, svarbu suteikti grindims pakankamai laiko prisitaikyti prie patalpos temperatūros.

## **Patarimai, kaip aklimatizuoti**

1. Patalpoje, kurioje bus įrengiamos grindys, turi būti 18–26 °C temperatūra.
2. Patikrinkite kambario drėgmę – tinkamiausia yra 40–60 %.
3. Padėkite PVC pakuotes atskirai vieną nuo kitos, palikdami tarpus, patalpoje, kurioje bus įrengiamos grindys.
4. Leiskite grindims aklimatizuotis mažiausiai 48 valandas.

## **Svarbu**

- Nedėkite ant grindų sunkesnių nei 50 kg/cm<sup>2</sup> daiktų (ISO 24343-1).
- Jei patalpa yra daugiau ar mažiau kvadrato formos, o klimatas joje per dieną per daug nesikeičia, galite sutalpinti iki 13 tiesinių metrų, nepridėdami papildomų kompensacinių sandūrų. Priešingu atveju jų reikės papildomai.

**Geras pasiruošimas  
– trys ketvirtadaliai  
darbo.**

## **Apžiūra**

### **Laikymas**

Medžiaga turi visą laiką gulėti ant lygaus paviršiaus. Jei ji nelaikoma gulsčiai, gali kilti problemų montuojant.

### **Grindys**

Prieš išvežant iš gamyklos, mūsų grindys kruopščiai patikrinamos. Taip užtikrinama aukšta kokybė. Nepaisant to, negalime garantuoti, kad nepasitaikys defektų, todėl sumontavus aptiktiems defektams garantija netaikoma. Tad turėtumėte patikrinti prekes prieš pradėdami montuoti.

### **Grindinio patikra**

Visada patikrinkite, ar grindinys yra sausas, lygus, be įtrūkimų, švarus ir atsparus tempimui bei gniuždymui (kaip apibrėžta DIN 18365).

## Montavimo būdas

**1** Nuspręskite, kuria kryptimi norite kloti grindis. Paprastai grindų lentos ir plytelės klojamos per visą kambario ilgį. Kvadratinėje patalpoje PVC lentos arba plytelės dažniausiai įrengiamos išilgai lango kryptimi. Tada pažymėkite tiesią liniją ant grindinio, naudodami, pavyzdžiui, lazerinį linijinį gulsčiuką.

**2** Norint išvengti siauro lentų pločio ar trumpo lentų ilgio šalia sienų arba durų, svarbu viską planuoti iš anksto. Pagal patalpos plotį galima apskaičiuoti, kiek pilnų lentų ar plytelių tilps plote ir kiek vietos liks. Šią erdvę reikės uždengti lentomis arba plytelėmis, kurias reikės išpjauti pagal dydį.

**3** Pradėkite nuo dešiniojo patalpos kampo naudodami visą lentą arba plytelę. Pritvirtinkite lentos arba plytelės liežuvėlį lygiagrečiai sienai. Pirmąją lentą ar plytelių eilę dėkite išilgai kreidos linijos. Palikite 6,5 mm išilgai sienos, nes grindys plėsis. Lentos ar plytelės liežuvėlį nuo sienos pusės galima pašalinti įpjovus jį ir nulenkus žemyn.

**4** Grindys lengvai montuojamos be klijų. Lentos ar plytelės liežuvėlis turi būti įspaustas į kitos lentos griovelį.

**5** Pradėkite montuoti pirmąją liniją. Padėkite lentą arba plytelę ant grindų taip, kad liežuvėlis būtų nukreiptas į sieną. Sulygiuokite antrosios lentos arba plytelės galą su pirmąja ir spustelėkite sandūrą, stumdami žemyn pirmąją lentą arba plytelę. Užfiksuokite trumpus grindų lentų galus, kol bus baigta pirmoji eilė. Nupjaukite paskutinę lentą ar plytelę eilėje iki reikiamo ilgio. Jei siena nėra tiesi, pirmoji eilė turi būti klojama ne išilgai sienos, o toliau nuo jos, išilgai tiesia linija. Lentos turi būti išdėstytos dalimis su ne mažesniu kaip 300 mm persidengimu. Tai užtikrina tvirtą sandūrą.

**6** Sumontavę pirmąją grindų lentų eilę, išlygiuokite pirmąją antrosios eilės lentą arba plytelę taip, kad jos išorinė pusė būtų lygiagreči pirmosios eilės išorinei pusei. Sujunkite spustelėdami liežuvėlį ilgojoje pusėje į griovelį, laikydami lentą 45 laipsnių kampu ir spausdami žemyn antrosios eilės lentą arba plytelę.

**7** Tada antrąją lentą arba plytelę galima įstumti į pirmosios lentos galą. Po to visą antrąją lentą arba plytelę galima pakelti 45 laipsnių kampu, kad ilgoji pusė būtų įstumta į pirmąją eilę. Kartokite tuos pačius veiksmus su kiekviena lenta arba plytele.

**8** „Vivafloors“ sukabinamos grindys taip pat gali būti montuojamos su traukimo juosta arba sriegimo bloku ir guminiu plaktuku. Tai padeda sunkiai prieinamose vietose, pvz., ties durų rėmais ir paskutinėje eilėje. Naudokite traukimo juostą ir guminį plaktuką, kad kartu užfiksuotumėte paskutinės eilės sandūras. Visada naudokite traukimo juostą ant nupjauto lentos krašto. Sukabinami kraštai gali būti pažeisti, jei traukimo juosta bus naudojama tiesiai ant liežuvėlio arba griovelio.



## Grindų šildymo įjungimo protokolas



PVC grindys kartu su šildomomis grindimis yra idealus sprendimas! PVC grindys yra laidžios šilumai. Tai reiškia, kad šiluma puikiai sklinda grindimis, o grindų šildymo sistema naudoja mažiau energijos, kad būtų pasiektas toks pat rezultatas nei, pavyzdžiui, esant laminatui.

### Frezuoto grindinio šildymo paleidimo protokolas

Frezuoto grindinio šildymas reiškia, kad grindų šildymo vamzdžiai klojami į esamose grindyse įfrezuotus plyšius, kurie turi būti profesionaliai užpildyti. Po to grindys turės džiūti vidutiniškai 24 valandas ne žemesnėje nei 18 °C temperatūroje.

Išdžiūvus galite pradėti paleidimo procesą, kol pasieksite maksimalią temperatūrą maždaug per 21 dieną. Maksimali temperatūra ir paleidimo laikotarpio trukmė gali skirtis. Visada pasikonsultuokite su grindų šildymo montuotoju. Per greitai paleidus per aukštą temperatūrą, gali atsirasti įtrūkimų ir grindų deformacija. Siekiant išvengti pažeidimų, grindų paviršiaus temperatūra negali viršyti 28 °C. Jei grindų temperatūra yra aukštesnė nei 28 °C, vandens temperatūros daugiau didinti nebegalima, nedelsiant reikia pradėti vėsinimo ciklą. Jei reikia, taip pat kreipkitės į savo grindų šildymo montuotoją.

### Grindinio šildymo su vielos tinkleliais ir dygliuotomis plokštėmis paleidimo protokolas

Naudojant dygliuotas plokštes ir vielos tinklelio kilimėlius, grindų šildymo vamzdžiai klojami tiesiai tarp dyglių. Tai turi ir garsą slopinantį poveikį. Paviršiaus temperatūra negali viršyti 28 °C. Vandens temperatūra gali būti žemesnė arba aukštesnė nei čia nurodyta dėl įvairių veiksnių.

Pastaba! Vandens temperatūra ir paviršiaus temperatūra yra du skirtingi dalykai. Visada pasikonsultuokite su grindų šildymo montuotoju. Temperatūrą galima reguliuoti tiekimo kolektoriumi (kambario temperatūros termostatas nustatytas ties 20 laipsnių temperatūra).

### Paleidimo protokolas

Aplinkos temperatūra

1 diena: +1 °C

2 diena: +1 °C

3 diena: +1 °C

4 diena: +1 °C

5 diena: +1 °C

6 diena: +1 °C

7 diena: +1 °C

8 diena: +1 °C

9 diena: +1 °C

10 diena: tęsti maks. apie 30 °C. Žiemą temperatūrą galima nustatyti šiek tiek aukštesnę, tačiau grindų temperatūra neturi viršyti 28 °C.



## Priežiūra

„Vivafloors“ PVC grindis itin lengva prižiūrėti. Iš tiesų tai yra vienas iš didžiausių PVC privalumų. Toliau pateikiami visi priežiūros patarimai, kad galėtumėte ir toliau daug metų mėgautis mūsų PVC grindimis.

### Kasdienė ir periodinė priežiūra

Mūsų PVC grindis lengva valyti. Tiesiog išsiurbkite, kas savaitę nušluostykite „Vivafloors Cleaner“ valikliu ir viskas! Atsižvelgus į naudojimo intensyvumą, laikui bėgant grindis gali reikėti labiau prižiūrėti. „Vivafloors Polish“ atkuria ir apsaugo PVC grindis. Jūsų grindys bus aukščiausios kokybės.

### „Vivafloors Cleaner“ valiklis

„Vivafloors Cleaner“ yra labai koncentruotas, neutralus valymo produktas. Kasdieniam valymui sumaišykite 15–20 ml valiklio su 1 l karšto vandens. Esant dideliems nešvarumams, naudokite 50–60 ml „Vivafloors Cleaner“ 1 l karšto vandens. Mūsų „Vivafloors Cleaner“ valiklis pasižymi greitu riebalų šalinimu, tad leidžia lengvai išlaikyti PVC grindis švarias.

„Vivafloors Cleaner“ valiklį galima įsigyti tik mūsų [įgaliotose pardavimo vietose](#).

### „Vivafloors Polish“ blizgiklis

Naudodami „Vivafloors Polish“ blizgiklį, galite pašalinti nežymius PVC grindų pažeidimus ir neryškias dėmes, todėl grindys vėl atrodys kaip naujos. Ant viso paviršiaus suformuojama trinciai ir vandeniui atspari apsauginė plėvelė. Blizgiklis taip pat saugo grindų dangą nuo nešvarumų, todėl palengvėja priežiūra. Neskiesto blizgiklio mikrošluoste užtepkite ant švarių ir sausų grindų (1 litras 20 m<sup>2</sup>). Grindims išdžiūvus, vėl galite jomis vaikščioti.

„Vivafloors Polish“ blizgiklį galima įsigyti tik mūsų [įgaliotose pardavimo vietose](#).





# VIVAfloors



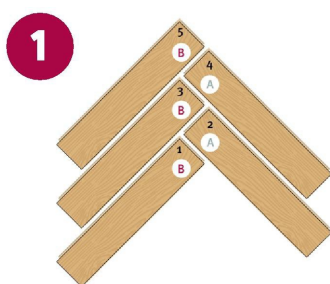
Montavimo instrukcija  
„Click herringbone“ tipas



## Svarbi informacija

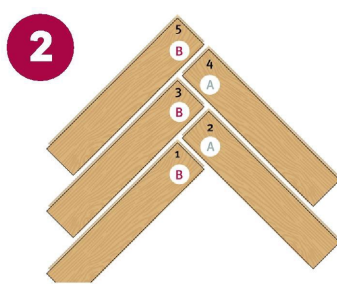
- Grindys turi būti aklimatizuojamos bent 24–48 valandas patalpoje, kurioje bus klojamos.
- Didesnėse patalpose grindis reikėtų kloti mažesnėmis dalimis, naudojant kompensacines sandūras.
- Atstumas tarp sienų ir kitų nuolatinių konstrukcijos elementų (pavyzdžiui, stulpų ir virtuvės salelių) turi būti apie 5 mm.
- Ant grindų nestatykite sunkių baldų, pavyzdžiui, virtuvės salelių ar spintelių.
- Patalpos temperatūra turi būti 15–23 °C, o drėgmė – 30–60 %.
- Visada laikykitės grindų gamintojo nurodymų ir specifikacijų, susijusių su grindinio paruošimu.

## 1. Pradinių trikampių formavimas



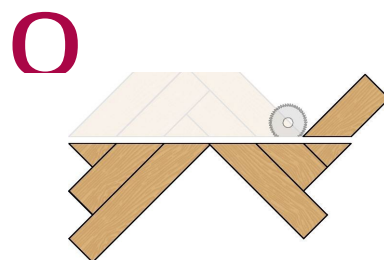
Paimkite B ir A juosteles ir sudėkite jas, kaip parodyta aukščiau.

**Atminkite!** Juostelių skaičius priklauso nuo lentos pločio.



Tiksliai sudėkite juosteles pagal ant jų nurodytus skaičius. Būtinai patikrinkite visų juostelių sandūras.

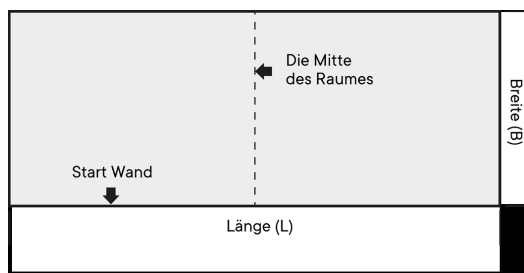
**Atminkite!** Negali jaustis jokių išsikišusių kraštų.



Išpjaukite trikampį išilgai pažymėtos linijos. Priklausomai nuo naudojamo pjūklo, prieš pjaunant gali būti naudinga trikampį išardyti.

**Atminkite!** Išsaugokite likučius paskutinei eilei įrengti.

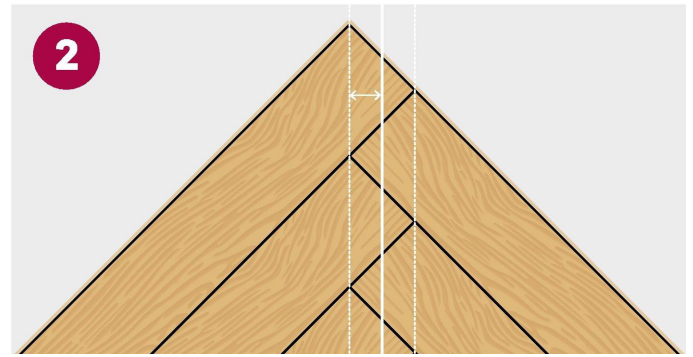
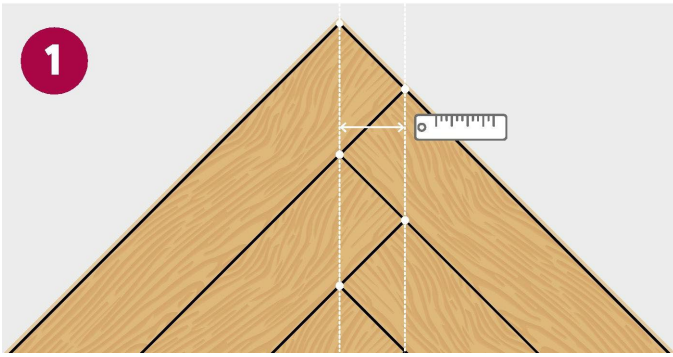
## 2. Patalpos matavimas



Nustatykite, kur norite pradėti montuoti.

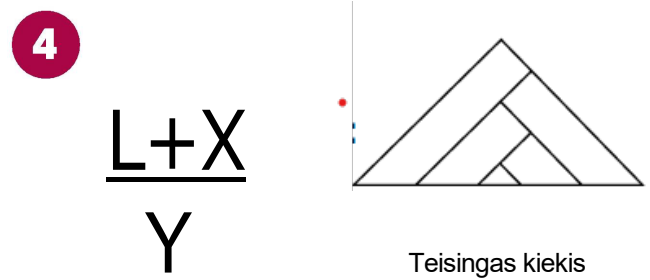
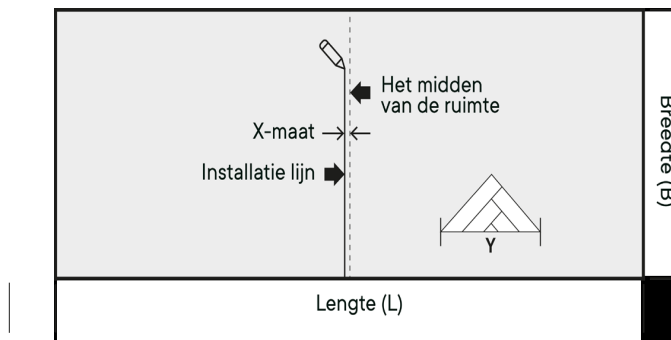
Pažymėkite patalpos centrą.

### 3. Trikampių skaičiaus apskaičiavimas



Išmatuokite atstumą tarp dviejų tiesių linijų.

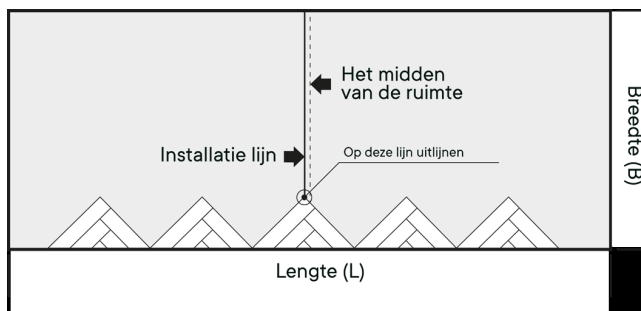
Padalinkite šį skaičių iš dviejų. Tai yra X matavimas.



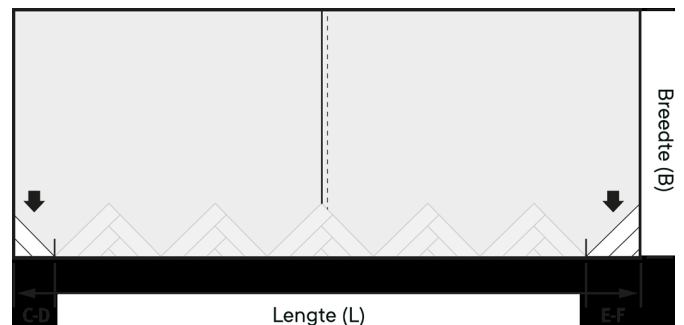
Nubrėžkite montavimo liniją. Pradėkite nuo patalpos centro. Nubrėžkite liniją, lygiagrečią atstumo X matavimui.

Apskaičiuokite reikiamą pradinį trikampių skaičių naudodami aukščiau pateikiamą formulę. Suapvalinkite tai iki sveiką skaičių!

### 4. Grindinio įrengimas



### 5. Pradinės eilės užbaigimas



Klokite trikampius ilgąja puse link pradinės sienos. Vidurinį trikampio galiuką uždėkite tiksliai ant montavimo linijos. Grindinys turi būti paklotas iš anksto, o montavimo linija matoma.

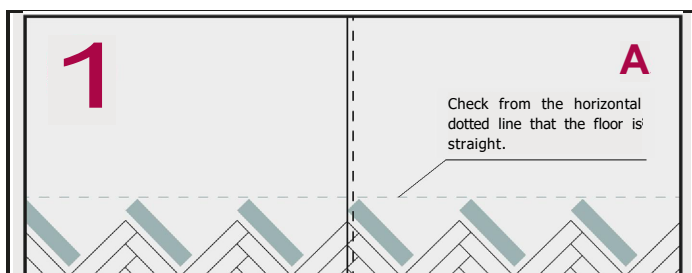
Išpjaukite atstumus C-D ir E-F nuo likusio (-ių) trikampio (-ių) ir atitinkamai juos sudėkite.

**Pastaba!** Išsiplėtimo sandūrai naudokite pleištus.

**Pastaba!** Jei suskaičiavote nelyginį trikampių skaičių, atidėkite du išorinius trikampius. Jei apskaičiavote lyginį trikampių skaičių, vieną jų atidėkite į šalį.

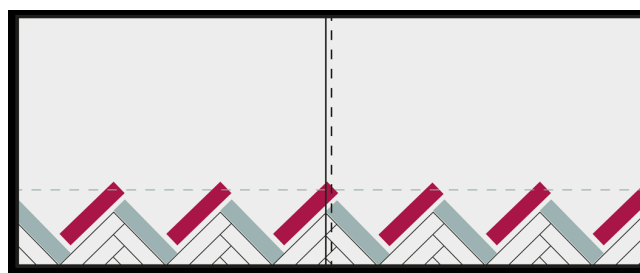


## Tęsiame grindų klojimą pagal raštą



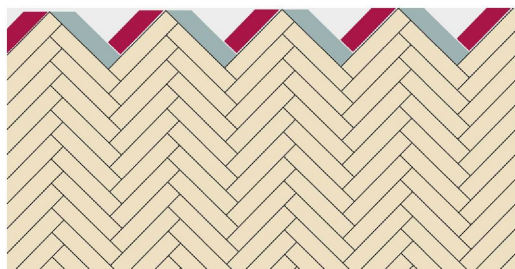
Sudėkite **A juosteles**, kad sujungtumėte visus trikampius. Atidžiai apžiūrėkite A juostelės ir trikampio sandūrą. Neturėtumėte jausti jokių išsikišusių kraštų.

Nupjaukite kairėje pusėje esančią dalį, kad ji tilptų patalpoje. Palikite vietos išsiplėtimo sandūrai. Naudodami punktyrines linijas patikrinkite, ar grindys tiesios. Viso proceso metu vis kartokite matavimus su liniuote. Bet kokie neatitikimai turi būti ištaisyti (žr. diagramas žemiau). Nuolat tikrinkite, ar grindys tiesios.



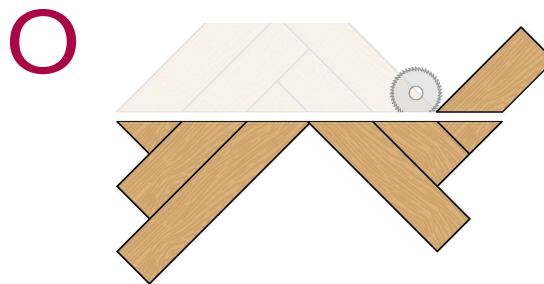
Uždėkite **B juosteles** ir nupjaukite dešiniąją dalį iki reikiamo dydžio.

## Paskutinės eilės klojimas



**A ir B juostelės** išdėstomos visoje patalpoje. Svarbu reguliariai tikrinti:

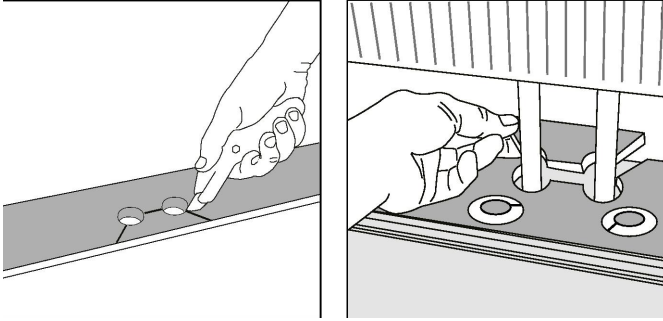
- ar visi pleištai lieka savo vietose;
- ar visos jungtys uždarnos, o juostelės užfiksuotos kartu;
- ar reikia ir toliau remtis montavimo linija;
- viršutinius juostelių kraštus laikykite tiesiai ir statmenai montavimo linijai.



### Likusios pradinių trikampių dalys.

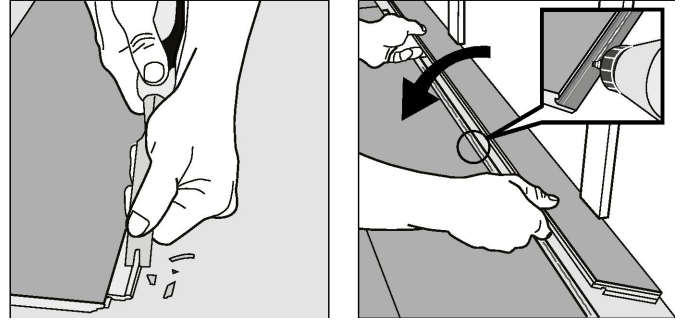
Atskirkite likusias medžiagos dalis nuo pradinių trikampių. Jomis uždarykite tarpus link apdailos sienos. Panaudokite likusias 1, 2 ir kt. juostelių dalis ir, jei reikia, supjaustykite reikiamo dydžio.

## Montavimas aplink radiatorių



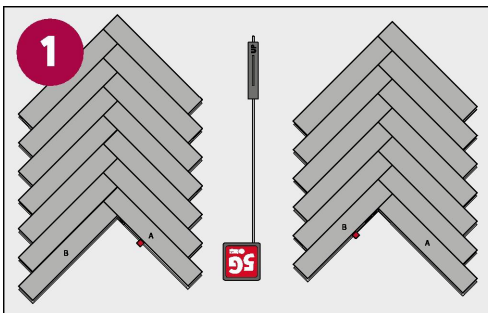
Išgręžkite skylės, dvigubai didesnes nei radiatoriaus vamzdžių skersmuo. Nupjaukite juostelės dalį peiliu arba pjūklų. Uždėkite juostelę vienoje vamzdžių pusėje, o nuimtą dalį – kitoje.

## Jei neįmanoma apkarpyti

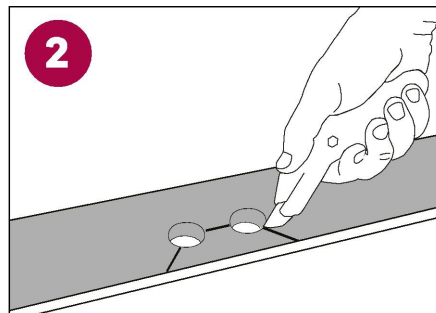


Nuimkite jungiamąjį elementą, kaip parodyta. Juostelėms sujungti naudokite tinkamus kljus. Įspauskite pleištus tarp klijuotos juostelės ir sienos.

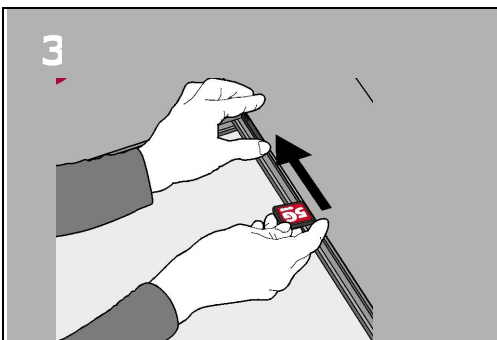
## Išmontuojama sumontuota juosta



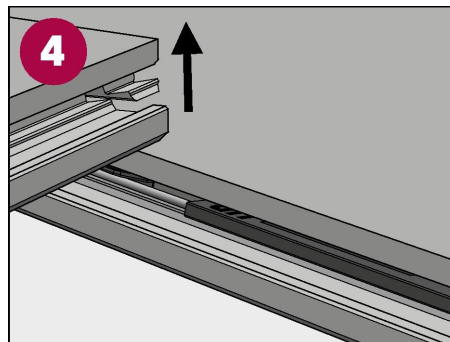
Paspaudus juostelę, jos nebegalima paimti ranka. Naudokite 5G išardymo kaitį kartu su kreipiamuoju blokeliu, kad išardytumėte juostelę.



Įkiškite 5G išmontavimo kaitį į kreipiamojo blokelių angą. Įdėkite kreipiamąjį blokelių į juostos griovelį.



Pastumkite 5G atleidimo įrankį į priekį. 5G išmontavimo kaitis atstumia lankstų padą ir atlaisvina juostelę, kad ją būtų galima išardyti.



Dabar lengva pakelti juostelę ilgojoje pusėje.



# VIVAfloors

Montavimo instrukcija  
„Dryback“ eglutės tipas



## Aklimatizacija

Norint, kad grindys atrodytų puikiai, būtina tinkamai sumontuoti, o geras paruošimas prasideda nuo aklimatizacijos! Norint džiaugtis nepriekaištingu montavimu, svarbu suteikti grindims pakankamai laiko

prisitaikyti prie patalpos temperatūros.

### Patarimai, kaip aklimatizuoti

1. Patalpoje, kurioje bus įrengiamos grindys, turi būti 18–26 °C temperatūra.
2. Patikrinkite kambario drėgmę – tinkamiausia yra 40–60 %.
3. Padėkite PVC pakuotes atskirai vieną nuo kitos, palikdami tarpus, patalpoje, kurioje bus įrengiamos grindys.
4. Leiskite grindims aklimatizuotis mažiausiai 48 valandas.

### Svarbu

- Nedėkite ant grindų sunkesnių nei 50 kg/cm<sup>2</sup> daiktų (ISO 24343-1).
- Didesnėse patalpose grindys turi būti įrengiamos mažesnėmis sekcijomis su išplėtimo sandūra.
- Atstumas tarp sienų ir kitų nuolatinių pastato elementų (pavyzdžiui, stulpų ir virtuvės salelių) turi būti apie 5 mm.
- Rekomenduojame naudoti UZIN KE 2000S arba UZIN KE 66 klijus.
- Aplinkos temperatūra turi būti ne žemesnė kaip 18 °C, o grindų – ne žemesnė kaip 15 °C.
- Žemiausia aplinkos temperatūra turi būti 18 °C, tai taip pat taikoma gruntui ir kitiems produktams.
- Santykinė oro drėgmė neturi viršyti 70 %.
- Matuodami drėgmę nustatykite, ar grindys yra vienodo storio. Storesnis sluoksnis džiūsta ilgiau.

**Geras pasiruošimas  
– trys ketvirtadaliai  
darbo.**

### Apžiūra

#### Laikymas

Medžiaga turi visą laiką gulėti yra ant lygaus paviršiaus. Jei ji nelaikoma gulsčiai, gali kilti problemų montuojant.

#### Grindys

Prieš išvežant iš gamyklos, mūsų grindys kruopščiai patikrinamos. Taip užtikrinama aukšta kokybė. Nepaisant to, negalime garantuoti, kad nepasitaikys defektų, todėl sumontavus aptiktiems defektams garantija netaikoma. Tad turėtumėte patikrinti prekes prieš pradėdami montuoti.



## Paviršiaus patikra

Grindys visada turi būti sausas, be įtrūkimų, švarios, lygios ir atsparios deformacijai (kaip aprašyta DIN 18365).

### Grandinio drėgmės kiekis

Prieš klojant „Vivafloors“ PVC klijuojamas grindis, visada reikia išmatuoti grindinio drėgmę. Jei tai mastikos asfalto grindinys, to daryti nereikia. Taip pat nebūtina atlikti grindų matavimo, jei jos šildomos. Tokiu atveju turi būti viskas tinkamai atlikta pagal grindų šildymo paleidimo protokolą. Daugiau apie tai skaitykite 5 puslapyje.

Matavimas atliekamas naudojant CM drėgmės matuoklį. Išmatuotos vertės klientui patvirtinamos raštu.

Didžiausios leistinos drėgmės vertės nurodytos toliau.

Smėlis-cementas / cementas < 2,5 %, anhidritas 0,3–0,5 %, magnezitas < 0,3 %, šaltasis bitumas < 2 %. Matuojant drėgmę, taip pat reikia nustatyti, ar grindys yra vienodo storio. Storesnis sluoksnis džiūsta ilgiau. Žr. skiltį „Betoniinės grindys“.

### Medinės grindys

Patikrinkite, ar nėra kyšančių vinių. Pritvirtinkite atsilaisvinusias lentas. Plokštės ir sandūros turi būti išlygintos. Užpurškite atviras sandūras.

### Betoninės grindys

Esant betoninėms grindims, svarbiausia atsižvelgti į grindų džiūvimo laiką. Galima numatyti, kad vienas iki 4 cm storio betono centimetras džiū vieną savaitę. Esant nuo 4 iki 6 cm storiui, vienas centimetras džiū dvigubai ilgiau. Tai reiškia, kad 5 cm džiū šešias savaites, o 6 cm – aštuonias. Nuo 6 cm kiekvienas papildomas centimetras džiū dar keturias savaites, taigi, esant 10 cm storiui, reikės laukti 24 savaites. Drėgmė betone susidaro jai kylant iš dirvožemio, todėl pasibaigus džiūvimo laikui svarbu išmatuoti drėgmę, kaip aprašyta anksčiau. Kiek įmanoma išlyginkite paviršius. Nuvalykite nešvarumus ir dulkes dulkių siurbliu arba šlavimo mašina.

### Plytelių grindys

Išlyginkite sandūras iki tokio paties aukščio, kaip ir plytelės. Naudokite papildomą išlyginamąjį sluoksnį ir leiskite jam išdžiūti. Nupoliruokite grindis ir kruopščiai nuvalykite dulkes dulkių siurbliu arba šlavimo mašina.

### Minkštos grindys

Senos kiliminės plytelės arba minkštos grindys, tokios kaip vinilas, kilimas, linoleumas arba kamštiena, turi būti pašalintos nuo grindų paviršiaus kartu su klijų likučiais.

### Plaukiojančios grindys

MDF grindys ar kitas plaukiojantis paklotas montuojamas likus ne mažiau kaip 24 valandoms iki grindų klojimo. Neapdorotą MDF užtepkite gruntu, kad jis nesugertų klijų. Iš anksto išlyginti nereikia. Ant viso grindinio neturi būti klijų likučių ir didelių nelygumų. Apdailos grindys gruntuojamos ir išlyginamos, jei tokios nėra. Po MDF arba kitu plaukiojančiu mediniu pagrindu (pvz., „Smartfloor“) klojama ne mažesnė kaip 150 µ storio PE folija.

## Klojimo planas

1. Nustatykite patalpos centrą nuo pradinės sienos. Pažymėkite liniją kreida. Eglutės raštas visada turi prasidėti tiksliai nuo pradinės sienos centro.
2. Užtepkite sluoksnį PVC klijų, vadovaudamiesi klijų gamintojo nurodymais.
3. Išilgai kreida pažymėtos linijos įdėkite dvi juosteles su eglutės raštu ir stipriai paspauskite. Jos turi būti visiškai tiesios. Palaukite, kol visiškai prisiklijuos, kad nepasislinktų.
4. Dabar galima baigti eilę. Vėl užtepkite klijų pagal gamintojo instrukcijas.
5. Dabar dėkite kitas juosteles ir tvirtai paspauskite žemyn, atidžiai patikrinkite, ar nėra tarpų.
6. Užbaikite eilę.
7. Prieš pradėdant kloti ant naujos grindų dalies, įrengtos juostelės turi būti kruopščiai išvoluotos.
8. Naują grindų dalį užtepkite klėjais vadovaudamiesi klijų gamintojo instrukcijomis. Patikrinkite, ar stipriai sukibo, ir dėkite juosteles.
9. Išilgai kreida pažymėtos linijos klokite dvi juosteles su eglutės raštu ir tvirtai prispauskite. Jos turi būti visiškai tiesios. Palaukite, kol visiškai prisiklijuos.
10. Kai pirmosios dvi juostelės tvirtai prilimpa, eilę galima baigti. Vėl užtepkite klijų pagal gamintojo instrukcijas.
11. Patikrinkite, ar stipriai sukibo, ir užbaikite eilutę.
12. Kartokite veiksmus, kol viską užbaigsite.
13. Paklojus kelių metrų grindų dangą, svarbu grindis voluoti PVC voleliu, kad įspaustumėte juosteles į klėjus. Tai pagerins sukibimą.



## Grindų šildymo įjungimo protokolas



PVC grindys kartu su šildomomis grindimis yra idealus sprendimas! PVC grindys yra laidžios šilumai. Tai reiškia, kad šiluma puikiai sklinda grindimis, o grindų šildymo sistema naudoja mažiau energijos, kad būtų pasiektas toks pat rezultatas kaip, pavyzdžiui, esant laminatui.

### Frezuoto grindinio šildymo paleidimo protokolas

Frezuoto grindinio šildymas reiškia, kad grindų šildymo vamzdžiai klojami į esamose grindyse įfrezuotus plyšius, kurie turi būti profesionaliai užpildyti. Po to grindys turės džiūti vidutiniškai 24 valandas ne žemesnėje nei 18 °C temperatūroje.

Išdžiūvus galite pradėti paleidimo procesą, kol pasieksite maksimalią temperatūrą maždaug per 21 dieną. Maksimali temperatūra ir paleidimo laikotarpio trukmė gali skirtis. Visada pasikonsultuokite su grindų šildymo montuotoju. Per greitai paleidus per aukštą temperatūrą, gali atsirasti įtrūkimų ir grindų deformacija. Siekiant išvengti pažeidimų, grindų paviršiaus temperatūra negali viršyti 28 °C. Jei grindų temperatūra yra aukštesnė nei 28 °C, vandens temperatūros daugiau didinti nebegalima, nedelsiant reikia pradėti vėsinimo ciklą. Jei reikia, taip pat kreipkitės į savo grindų šildymo montuotoją.

### Grandinio šildymo su vielos tinkleliais ir dygliuotomis plokštėmis paleidimo protokolas

Naudojant dygliuotas plokštes ir vielos tinklelio kilimėlius, grindų šildymo vamzdžiai klojami tiesiai tarp dyglių. Tai turi ir garsą slopinantį poveikį. Paviršiaus temperatūra negali viršyti 28 °C. Vandens temperatūra gali būti žemesnė arba aukštesnė nei čia nurodyta dėl įvairių veiksnių.

Pastaba! Vandens temperatūra ir paviršiaus temperatūra yra du skirtingi dalykai. Visada pasikonsultuokite su grindų šildymo montuotoju. Temperatūrą galima reguliuoti tiekimo kolektoriumi (kambario temperatūros termostatas nustatytas ties 20 laipsnių temperatūra).

### Paleidimo protokolas

Aplinkos temperatūra

1 diena: +1 °C

2 diena: +1 °C

3 diena: +1 °C

4 diena: +1 °C

5 diena: +1 °C

6 diena: +1 °C

7 diena: +1 °C

8 diena: +1 °C

9 diena: +1 °C

10 diena: tęsti maks. apie 30 °C. Žiemą temperatūrą galima nustatyti šiek tiek aukštesnę, tačiau grindų temperatūra neturi viršyti 28 °C.



## Priežiūra

„Vivafloors“ PVC grindis itin lengva prižiūrėti. Iš tiesų tai yra vienas iš didžiausių PVC privalumų. Toliau pateikiami visi priežiūros patarimai, kad galėtumėte ir toliau daug metų mėgautis mūsų PVC grindimis.

### Kasdienė ir periodinė priežiūra

Mūsų PVC grindis lengva valyti. Tiesiog išsiurbkite, kas savaitę nušluostykite „Vivafloors Cleaner“ valikliu ir viskas!

Atsižvelgus į naudojimo intensyvumą, laikui bėgant grindis gali reikėti labiau prižiūrėti. „Vivafloors Polish“ atkuria ir apsaugo PVC grindis. Jūsų grindys bus aukščiausios kokybės.

### „Vivafloors Cleaner“ valiklis

„Vivafloors Cleaner“ yra labai koncentruotas, neutralus valymo produktas. Kasdieniam valymui sumaišykite 15–20 ml valiklio su 1 l karšto vandens. Esant dideliems nešvarumams, naudokite 50–60 ml „Vivafloors Cleaner“ 1 l karšto vandens. Mūsų „Vivafloors Cleaner“ valiklis pasižymi greitu riebalų šalinimu, tad leidžia lengvai išlaikyti PVC grindis švarias.

„Vivafloors Cleaner“ valiklį galima įsigyti tik mūsų [įgaliotose pardavimo vietose](#).

### „Vivafloors Polish“ blizgiklis

Naudodami „Vivafloors Polish“ blizgiklį, galite pašalinti nežymius PVC grindų pažeidimus ir neryškias dėmes, todėl grindys vėl atrodys kaip naujos. Ant viso paviršiaus suformuojama trinciai ir vandeniui atspari apsauginė plėvelė. Blizgiklis taip pat saugo grindų dangą nuo nešvarumų, todėl palengvėja priežiūra. Neskiesto blizgiklio mikrošluoste užtepkite ant švarių ir sausų grindų (1 litras 20 m<sup>2</sup>). Grindims išdžiūvus, vėl galite jomis vaikščioti.

„Vivafloors Polish“ blizgiklį galima įsigyti tik mūsų [įgaliotose pardavimo vietos](#)





**VIVA**floors



**Montavimo instrukcija**  
Eglutės tipo lentos ir plytelės



## Aklimatizacija

Norint, kad grindys atrodytų puikiai, būtina tinkamai sumontuoti, o geras paruošimas prasideda nuo aklimatizacijos! Norint džiaugtis nepriekaištingu montavimu, svarbu suteikti grindims pakankamai laiko prisitaikyti prie patalpos temperatūros.

### Patarimai, kaip aklimatizuoti

1. Patalpoje, kurioje bus įrengiamos grindys, turi būti 18–26 °C temperatūra.
2. Patikrinkite kambario drėgmę – tinkamiausia yra 40–60 %.
3. Padėkite PVC pakuotes atskirai vieną nuo kitos, palikdami tarpus, patalpoje, kurioje bus įrengiamos grindys.
4. Leiskite grindims aklimatizuotis mažiausiai 48 valandas.

### Svarbu

- Nedėkite ant grindų sunkesnių nei 50 kg/cm<sup>2</sup> daiktų (ISO 24343-1).
- Didesnėse patalpose grindys turi būti įrengiamos mažesnėmis sekcijomis su išplėtimo sandūra.
- Atstumas tarp sienų ir kitų nuolatinių pastato elementų (pavyzdžiui, stulpų ir virtuvės salelių) turi būti apie 5 mm.
- Rekomenduojame naudoti UZIN KE 2000S arba UZIN KE 66 klijus.
- Aplinkos temperatūra turi būti ne žemesnė kaip 18 °C, o grindų – ne žemesnė kaip 15 °C.
- Žemiausia aplinkos temperatūra turi būti 18°C, tai taip pat taikoma gruntui ir kitiems produktams.
- Santykinė oro drėgmė neturi viršyti 70 %.
- Matuodami drėgmę nustatykite, ar grindys yra vienodo storio. Storesnis sluoksnis džiūsta ilgiau.

• **Geras  
pasiruošimas  
– trys  
ketvirtadaliai  
darbo.**

### Apžiūra

#### Laikymas

Medžiaga turi visą laiką gulėti yra ant lygaus paviršiaus. Jei ji nelaikoma gulsčiai, gali kilti problemų montuojant.

#### Grindys

Prieš išvežant iš gamyklos, mūsų grindys yra kruopščiai patikrinamos. Taip užtikrinama aukšta kokybė. Nepaisant to, negalime garantuoti, kad nepasitaikys defektų, todėl sumontavus aptiktiems defektams garantija netaikoma. Tad turėtumėte patikrinti prekes dar prieš pradėdami montuoti.



## Kontrolinis substratas

Visada patikrinkite, ar lygios grindys yra sausos, be įtrūkimų, švarios, atsparios tempimui ir slėgiui (kaip apibrėžta DIN 18365).

## Grandinio drėgmės kiekis

Prieš klojant „Vivafloors“ PVC klijuojamas grindis, reikia visada išmatuoti grindinio drėgmę. Jei tai mastikos asfalto grindinys, to daryti nereikia. Taip pat nebūtina atlikti grindų matavimo, jei jos šildomos. Tokiu atveju turi būti viskas tinkamai atlikta pagal grindų šildymo paleidimo protokolą. Daugiau apie tai skaitykite 5 puslapyje.

Matavimas atliekamas naudojant CM drėgmės matuoklį. Išmatuotos vertės klientui patvirtinamos raštu.

Didžiausios leistinos drėgmės vertės nurodytos toliau.

Smėlis-cementas / cementas < 2,5 %, anhidritas 0,3–0,5 %, magnezitas < 0,3 %, šaltasis bitumas < 2 %. Matuojant drėgmę, taip pat reikia nustatyti, ar grindys yra vienodo storio. Storesnis sluoksnis džiūsta ilgiau. Žr. skiltį „Betonišės grindys“.

## Medinės grindys

Patikrinkite, ar nėra kyšančių vinių. Pritvirtinkite atsilaisvinusias lentas. Plokštės ir sandūros turi būti išlygintos. Užpurškite atviras sandūras.

## Betoninės grindys

Esant betoninėms grindims, svarbiausia atsižvelgti į grindų džiūvimo laiką. Galima numatyti, kad vienas iki 4 cm storio betono centimetras džiū vieną savaitę. Esant nuo 4 iki 6 cm storiui, vienas centimetras džiū dvigubai ilgiau. Tai reiškia, kad 5 cm džiū šešias savaites, o 6 cm – aštuonias. Nuo 6 cm kiekvienas papildomas centimetras džiū dar keturias savaites, taigi, esant 10 cm storiui, reikia laukti 24 savaites. Drėgmė betone susidaro jai kylant iš dirvožemio, todėl pasibaigus džiūvimo laikui svarbu išmatuoti drėgmę, kaip aprašyta anksčiau. Kiek įmanoma išlyginkite paviršius. Nuvalykite nešvarumus ir dulkes dulkių siurbliu arba šlavimo mašina.

## Plytelių grindys

Išlyginkite sandūras iki tokio paties aukščio, kaip ir plytelės. Naudokite papildomą išlyginamąjį sluoksnį ir leiskite jam išdžiūti. Nupoliruokite grindis ir kruopščiai nuvalykite dulkes dulkių siurbliu arba šlavimo mašina.

## Minkštos grindys

Senos kiliminės plytelės arba minkštos grindys, tokios kaip vinilas, kilimas, linoleumas arba kamštiena, turi būti pašalintos nuo grindų paviršiaus kartu su klijų likučiais.

## Plaukiojančios grindys

MDF grindys ar kitas plaukiojantis paklotas montuojamas likus ne mažiau kaip 24 valandoms iki grindų klojimo. Neapdorotą MDF užtepkite gruntu, kad jis nesugertų klijų. Iš anksto išlyginti nereikia. Ant viso grindinio neturi būti klijų likučių ir didelių nelygumų. Jei tokiu būdu nepavyksta gauti išlyginamojo sluoksnio, jį visada reikia gruntuoti ir išlyginti. Po MDF arba kitu plaukiojančiu mediniu pagrindu (pvz., „Smartfloor“) klojama ne mažesnė kaip 150  $\mu$ m storio PE folija.

## Klojimo planas

- 1** Nustatykite grindų klojimo kryptį. Lentų grindys paprastai klojamos per visą patalpos ilgį. Stačiakampėje patalpoje PVC juostos dažnai klojamos link lango. Tada pažymėkite 100 % tiesią liniją ant grindų lazeriu ar panašiu būdu.
- 2** Grindys turi būti be dulkių ir nešvarumų, todėl jas būtina greitai išsiurbti. Tada reikiamą kiekį klijų tolygiai paskirstykite ant lygintuvo. Laikykitės tinkamo pradžios ir apdorojimo laiko.
- 3** Iš eilės klokite grindis anksčiau nustatyta klojimo kryptimi. Antroje / kitoje eilėje paimkite naują lentą arba plytelę ir nuspręskite, kokio dydžio turėtų būti pirmoji dalis (taip pat galima naudoti ankstesnių eilių likučius). Kad vaizdas atrodytų gražiai ir natūraliai, rekomenduojame nenaudoti pirmosios eilės likusių dalių kitos eilės pradžiai. Jas reikėtų montuoti atsitiktiniais intervalais.
- 4** Atsargiai išpjaukite grindis ir be įtempimo padėkite prie sienos arba grindjuostės.
- 5** Lentos: trumposios kraštinės sandūra turi būti bent 30 cm nuo ankstesnės eilės trumposios pusės siūlės. Plytelės: mažiausiai 20 cm.
- 6** Kartokite 3–5 veiksmus, kol pasieksite grindų galą.
- 7** Išpjaudami paskutinę eilę palei sieną arba kliūtis, tokias kaip radiatorius, turėsite ją tiksliai išmatuoti naudodami kontūro šablonus. Paskutinę eilę sumontuokite visiškai be įtempimo tarp ankstesnės eilės ir sienos, kad ji nenustumtų kitų lentų ar plytelių.
- 8** Sumontavus kelis metrus, grindis svarbu pavoluoti PVC voleliu. Taip juostelės įspaudžiamos į klijus ir klijai geriau prilimpa.



## Grindų šildymo įjungimo protokolas



PVC grindys kartu su šildomomis grindimis yra idealus sprendimas! PVC grindys yra laidžios šilumai. Tai reiškia, kad šiluma puikiai sklinda grindimis, o grindų šildymo sistema naudoja mažiau energijos, kad būtų pasiektas toks pat rezultatas kaip, pavyzdžiui, esant laminatui.

### Frezuoto grindinio šildymo paleidimo protokolas

Frezuoto grindinio šildymas reiškia, kad grindų šildymo vamzdžiai klojami į esamose grindyse įfrezuotus plyšius, kurie turi būti profesionaliai užpildyti. Po to grindys turės džiūti vidutiniškai 24 valandas ne žemesnėje nei 18 °C temperatūroje.

Išdžiūvus galite pradėti paleidimo procesą, kol pasieksite maksimalią temperatūrą maždaug per 21 dieną. Maksimali temperatūra ir paleidimo laikotarpio trukmė gali skirtis. Visada pasikonsultuokite su grindų šildymo montuotoju. Per greitai paleidus per aukštą temperatūrą, gali atsirasti įtrūkimų ir grindų deformacija. Siekiant išvengti pažeidimų, grindų paviršiaus temperatūra negali viršyti 28 °C. Jei grindų temperatūra yra aukštesnė nei 28 °C, vandens temperatūros daugiau didinti nebegalima, nedelsiant reikia pradėti vėsinimo ciklą. Jei reikia, taip pat kreipkitės į savo grindų šildymo montuotoją.

### Grindinio šildymo su vielos tinkeliais ir dygliuotomis plokštėmis paleidimo protokolas

Naudojant dygliuotas plokštes ir vielos tinkelio kilimėlius, grindų šildymo vamzdžiai klojami tiesiai tarp dyglių. Tai turi ir garsą slopinantį poveikį. Paviršiaus temperatūra negali viršyti 28 °C. Vandens temperatūra gali būti žemesnė arba aukštesnė nei čia nurodyta dėl įvairių veiksnių.

Pastaba! Vandens temperatūra ir paviršiaus temperatūra yra du skirtingi dalykai. Visada pasikonsultuokite su grindų šildymo montuotoju. Temperatūrą galima reguliuoti tiekimo kolektoriumi (kambario temperatūros termostatas nustatytas ties 20 laipsnių temperatūra).

### Paleidimo protokolas

Aplinkos temperatūra

1 diena: +1 °C

2 diena: +1 °C

3 diena: +1 °C

4 diena: +1 °C

5 diena: +1 °C

6 diena: +1 °C

7 diena: +1 °C

8 diena: +1 °C

9 diena: +1 °C

10 diena: tęsti maks. apie 30 °C. Žiemą temperatūrą galima nustatyti šiek tiek aukštesnę, tačiau grindų temperatūra neturi viršyti 28 °C.



## Priežiūra

„Vivafloors“ PVC grindis itin lengva prižiūrėti. Iš tiesų tai yra vienas iš didžiausių PVC privalumų. Toliau pateikiami visi priežiūros patarimai, kad galėtumėte ir toliau daug metų mėgautis mūsų PVC grindimis.

### Kasdienė ir periodinė priežiūra

Mūsų PVC grindis lengva valyti. Tiesiog išsiurbkite, kas savaitę nušluostykite „Vivafloors Cleaner“ valikliu ir viskas!

Atsižvelgus į naudojimo intensyvumą, laikui bėgant grindis gali reikėti labiau prižiūrėti. „Vivafloors Polish“ atkuria ir apsaugo PVC grindis. Jūsų grindys bus aukščiausios kokybės.

### „Vivafloors Cleaner“ valiklis

„Vivafloors Cleaner“ yra labai koncentruotas, neutralus valymo produktas. Kasdieniam valymui sumaišykite 15–20 ml valiklio su 1 l karšto vandens. Esant dideliems nešvarumams, naudokite 50–60 ml „Vivafloors Cleaner“ 1 l karšto vandens. Mūsų „Vivafloors Cleaner“ valiklis pasižymi greitu riebalų šalinimu, tad leidžia lengvai išlaikyti PVC grindis švarias.

„Vivafloors Cleaner“ valiklį galima įsigyti tik mūsų [įgaliotose pardavimo vietose](#).

### „Vivafloors Polish“ blizgiklis

Naudodami „Vivafloors Polish“ blizgiklį, galite pašalinti nežymius PVC grindų pažeidimus ir neryškias dėmes, todėl grindys vėl atrodys kaip naujos. Ant viso paviršiaus suformuojama trinčiai ir vandeniui atspari apsauginė plėvelė. Blizgiklis taip pat saugo grindų dangą nuo nešvarumų, todėl palengvėja priežiūra. Neskiesto blizgiklio mikrošluoste užtepkite ant švarių ir sausų grindų (1 litras 20 m<sup>2</sup>). Grindims išdžiūvus, vėl galite jomis vaikščioti.

„Vivafloors Polish“ blizgiklį galima įsigyti tik mūsų [įgaliotose pardavimo vietose](#)

